

# Preguntas y respuestas

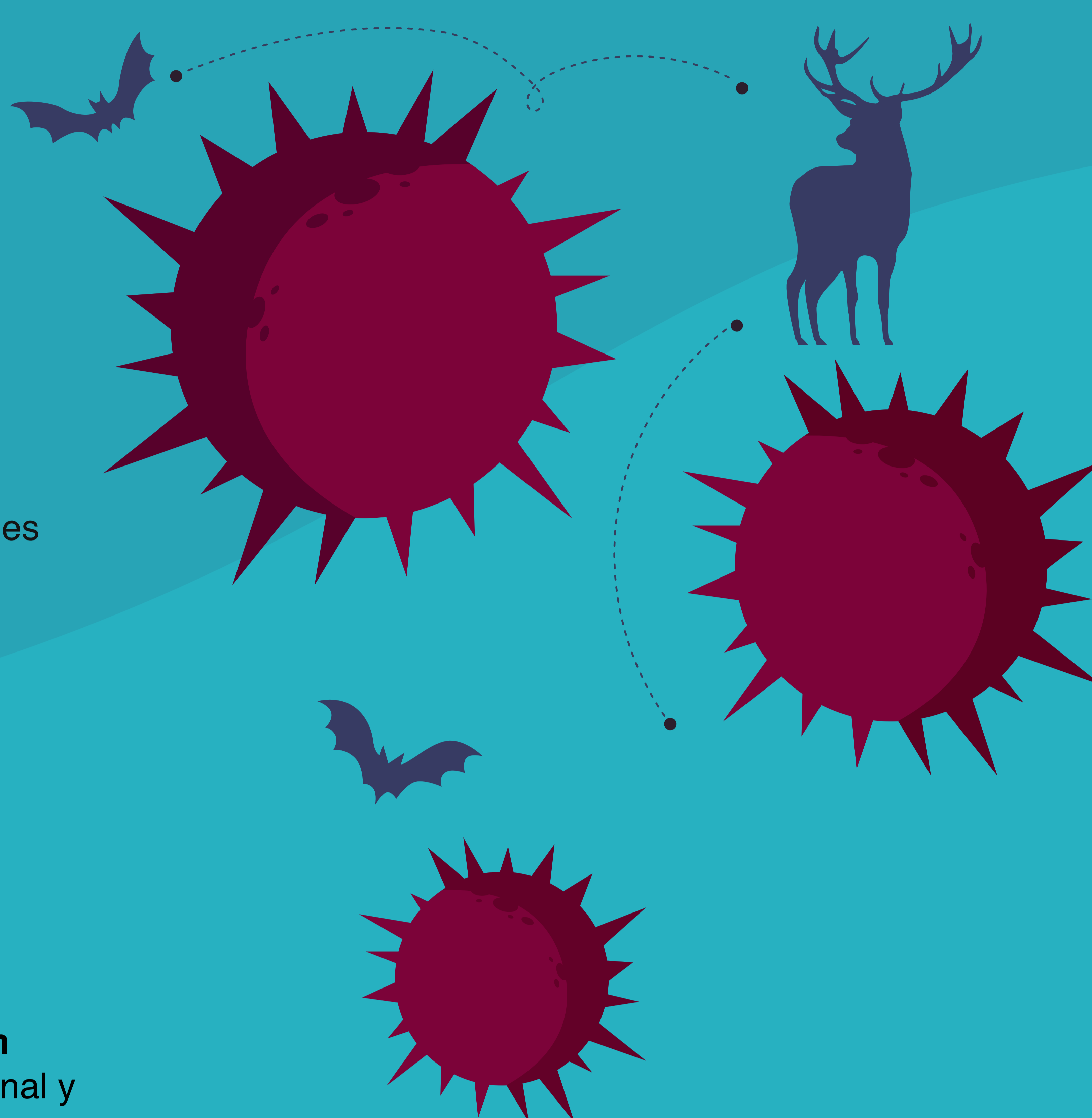
sobre el nuevo

# Coronavirus (COVID-19)



## ¿Qué son los coronavirus?

Son una amplia familia de virus que normalmente afectan sólo a los animales, aunque algunos tienen la capacidad de **transmitirse de los animales a las personas**.

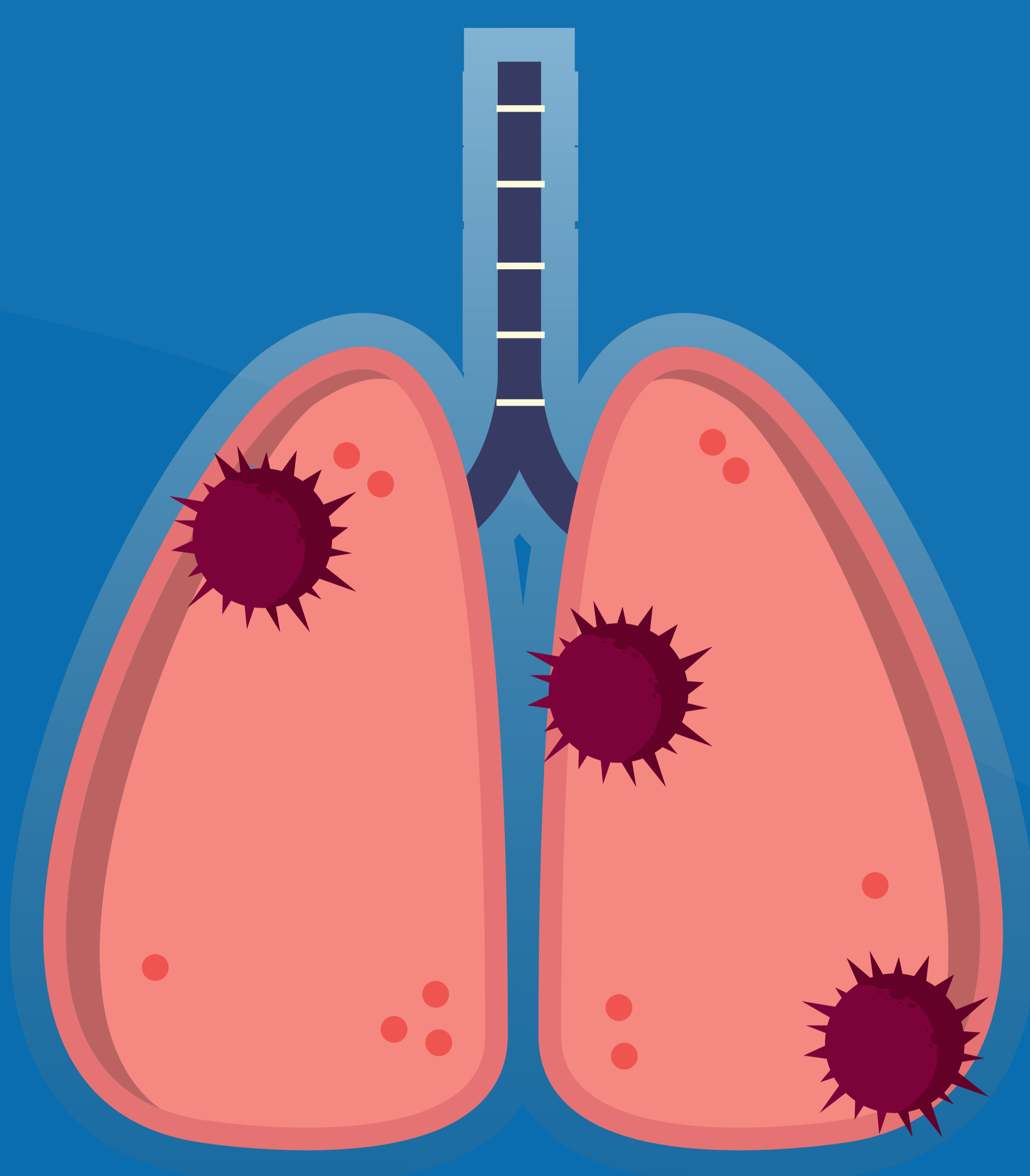


## ¿Qué es el nuevo coronavirus?

El nuevo coronavirus fue identificado en China a finales del 2019 y es una nueva cepa que **no se había visto previamente en humanos**.

## ¿Los animales transmiten el nuevo coronavirus al ser humano?

Existe la posibilidad de que la fuente inicial sea algún animal, se sigue investigando la fuente de infección original y el mecanismo de transmisión entre personas.



## ¿Cuáles son los síntomas del COVID-19?

Los síntomas más comunes incluyen **tos, dolor de garganta, fiebre y sensación de falta de aire**. En casos más graves pueden aparecer complicaciones de tipo respiratorio, entre otras.

## ¿De qué forma se puede adquirir la infección?

El origen de la **transmisión parece ser el contacto directo con animales infectados**, o por contacto estrecho con las secreciones respiratorias que se generan **con la tos o el estornudo** de una persona afectada. Estas secreciones infectarían a otra persona si entran en contacto con su nariz, ojos o boca.

## ¿Existe un tratamiento para el COVID-19?

No existe un tratamiento específico para el nuevo coronavirus. Sí existen muchos tratamientos para el control de sus síntomas por lo que la asistencia sanitaria mejora el pronóstico.



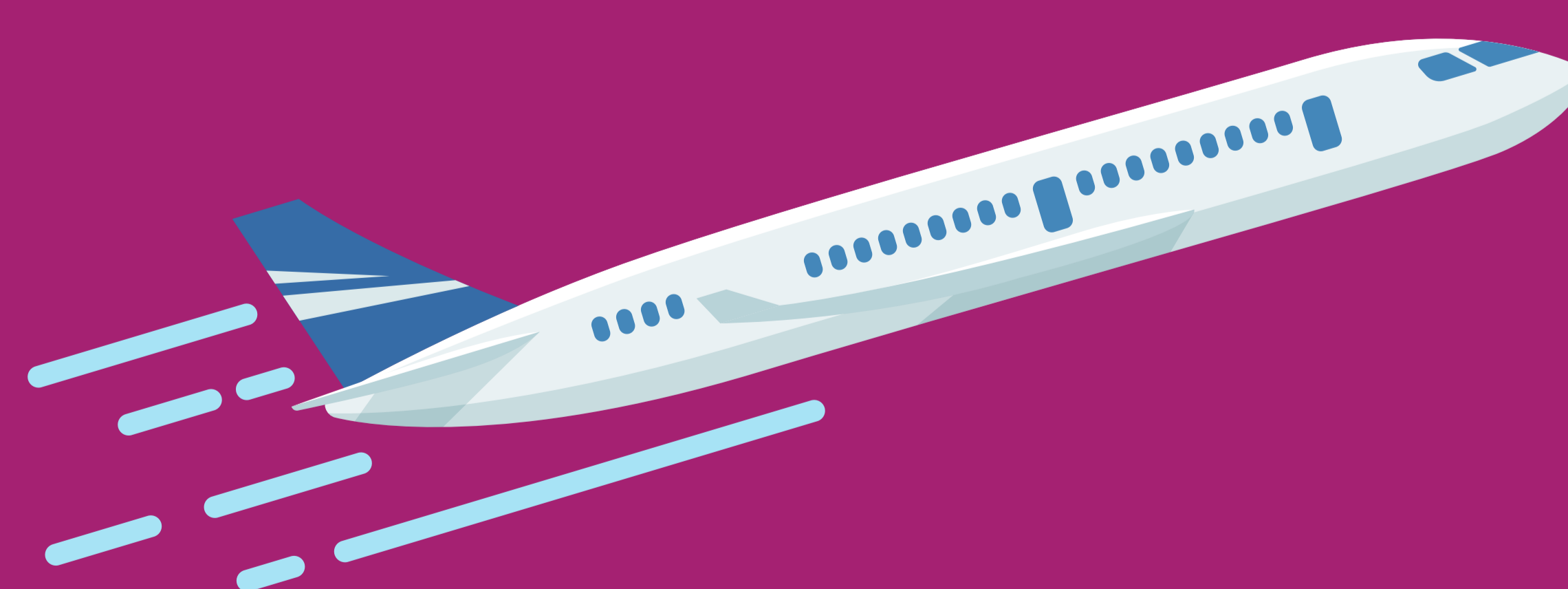
## ¿Qué puedo hacer para protegerme?

**En cualquiera de tus viajes, sigue estas recomendaciones de prevención e higiene:**

- Realizar una **higiene de manos frecuente** (lavado con agua y jabón o soluciones alcohólicas).
- **Cubrirse la boca y la nariz con pañuelos** desechables al toser o estornudar y lavarse las manos a continuación.
- **Evitar el contacto estrecho** con personas que muestren signos de afección respiratoria, como tos o estornudos.
- En España **no hay que tomar precauciones especiales con los animales**, ni con los alimentos, para evitar esta infección.
- Mantener una distancia de un metro aproximadamente con las personas con síntomas de infección respiratoria aguda.
- Evitar tocarse **los ojos, la nariz y la boca**.
- En caso de sufrir una infección respiratoria, **evitar el contacto cercano con otras personas**.

## ¿Qué tengo que hacer si tengo síntomas?

Si presentas alguno de estos síntomas y has viajado a una zona de riesgo, **contacta telefónicamente con tu servicio de salud**.



Teléfono de Información Coronavirus (COVID-19) del Gobierno de Canarias:

 **900 112 061**